

# WAT MAACHE BEI ATOMALARM?



LE GOUVERNEMENT  
DU GRAND-DUCHÉ DE LUXEMBOURG



**Versuergt dës Broschür gutt!**

**Informéiert Iech permanent iwwer d'Medien an de Site  
[www.infocrise.lu](http://www.infocrise.lu)!**

**Haalt Iech genee un d'Instruktioune vun den Autoritéiten!**

**Bleift roueg!**

**Editeur**

Service information et presse vun der Lëtzebuerger Regierung,  
an Zesummenaarbecht mat dem Inneministère,  
der Division de la radioprotection vun der Direktioun vun der Santé,  
der Administration des services de secours an  
dem Haut-Commissariat à la protection nationale

**Iwwersetzer:** Myriam Welschbillig

**Layout:** Comed

ISBN 978-2-87999-251-8

Oktober 2014

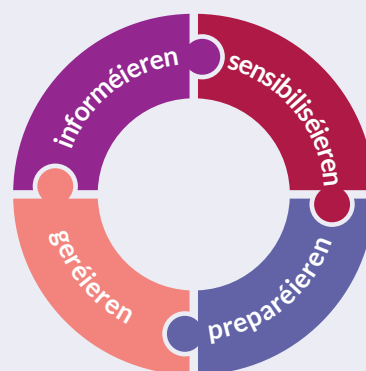
# ALEEDUNG

Zu Lëtzebuerg gëtt et keng Nuklearanlagen. Well d'Atomkraaftwierk vu Cattenom awer no bei Lëtzebuerg läit, ass de Schutz vun der Bevëlkerung am Fall vun engem schwéieren Accident an dësem Kraaftwierk fir d'Lëtzebuerger Regierung vu grousser Wichtigkeet.

2014 huet d'Lëtzebuerger Regierung en neien Noutfallplang ugeholl, an deem festgeluecht ass, wéi déi lëtzebuergesch Autoritéiten an deem Fall virginn.

D'Zil vun dëser Broschür ass, d'Alarmprozeduren an d'Schutzmoossnamen, déi am Noutfallplang stinn, virzestellen an d'Bevëlkerung ze informéieren, wéi se sech am Fall vun engem Accident zu Cattenom soll verhalten.

Bei der Gestioung vun esou enger Krisensituatioun ass d'ganz Bevëlkerung gefuerdert. Wann d'Leit mat de Schutzmoossname vun den Autoritéite vertraut sinn a genee wëssen, wat se solle maachen a wéi se sech solle verhalten, kann esou eng Kris besser bewältigt ginn. D'Zil vun dëser Broschür an dem [www.infocrise.lu](http://www.infocrise.lu), den offizielle Site vun der Regierung fir Krisenkommunikatioun, ass, d'Bevëlkerung ze informéieren, ze sensibiliséieren a se op esou e Fall virzebereeden.

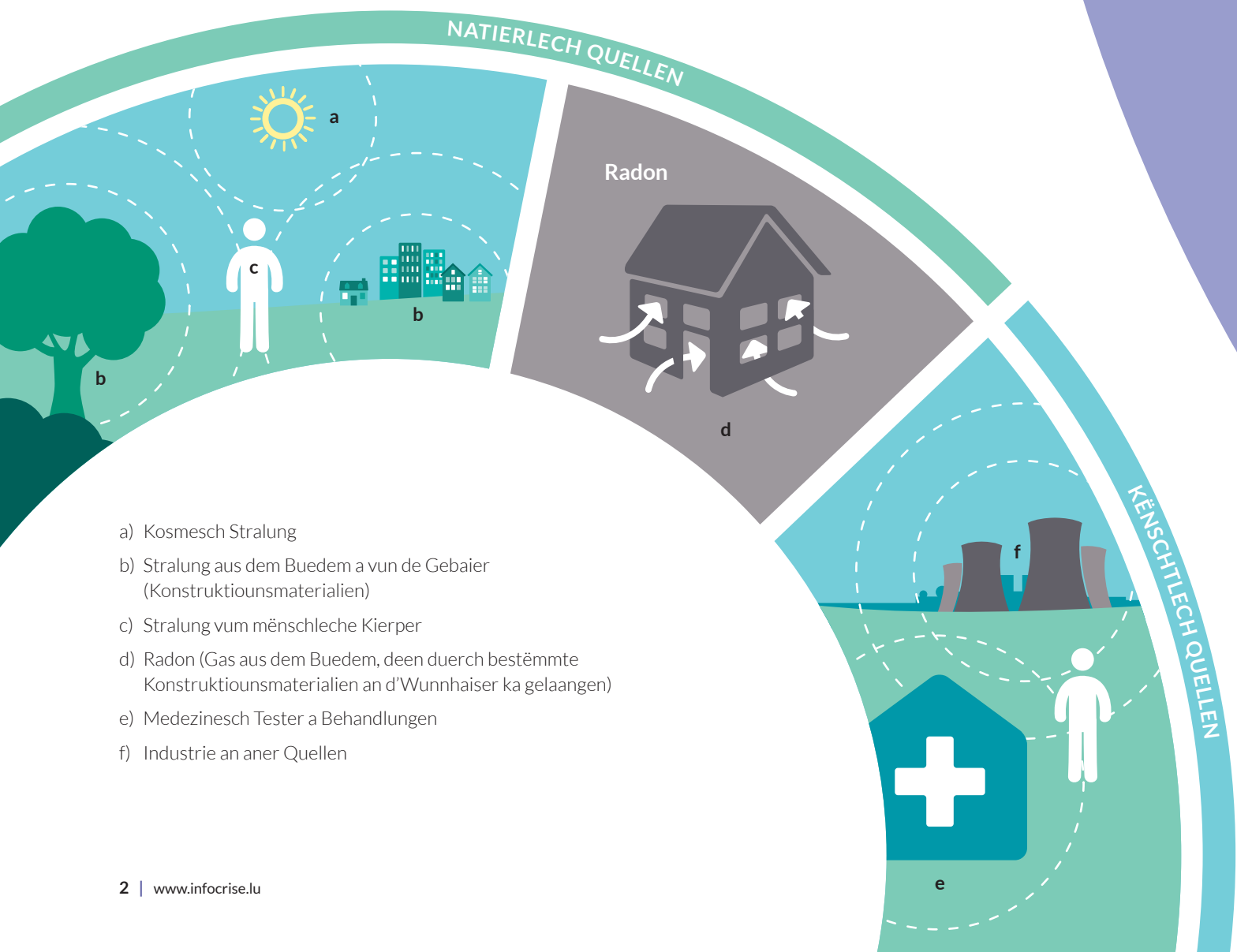


Mir bieden Iech, dës Broschür ze liesen a gutt ze versueren. Weider Informatiounen fannt Dir um Site [www.infocrise.lu](http://www.infocrise.lu).

# WAT ASS RADIOAKTIVITÉIT?

Radioaktivitéit ass en natierleche Phänomen an eiser Ëmwelt. Et gi verschidde Substanzen, vun deenen ioniséierend Stralen ausginn; dës Substanze ginn als radioaktiv bezeechent. Radon ass d'Hauptquell vun der natierlecher Stralebelaaschtung. Et handelt sech heibäi ëm en natierleche radioaktive Gas, deen aus dem Buedem kënnt.

Zwee Drëttel vun der Stralebelaaschtung, där d'Bevëlkerung ausegesat ass, hunn en natierlechen Ursprung. Een Drëttel vun der Stralebelaaschtung huet e kënschtlechen Ursprung a staamt virun allem aus dem medezineschen an industrielle Beräich.



## Wat ka bei engem schwéieren Accident an engem Atomkraaftwiewerk geschéien?

An engem Atomkraaftwiewerk si verschidde Szenarie méiglech, woubäi den zäitlechen Oflaf an d'Stralegefor variéieren.

An engem Atomreakter gëtt duerch eng Rei Barrièren an ënnerschiddlech Sécherheetssystemer duerfir gesuergt, datt déi radioaktiv Substanzen am Reakter bleiwen. Wann dës Barrièren a Sécherheetssystemer mateneen ausfalen, kann et zu engem schwéieren Accident kommen, bei deem radioaktiv Substanzen austrieden a sech mam Wand an der Ëmwelt verbreeden.

Wa radioaktiv Substanzen fräigesat ginn, gëtt d'Loft als éischt kontaminéiert. Et bilt sech eng radioaktiv Wollek. D'Ausmooss vun de Konsequenze vun engem nuklearen Accident hänkt virun allem vun der Quantitéit u Radioaktivitéit of, déi fräigesat gouf, an och vun de Wiederkonditiounen (z. B. Richtung a Vitess vum Wand). Déi fräigesate Radioaktivitéit ka sech op zwou Manéieren um Buedem oflagere: duerch dréchen Oflagerung an duerch naass Oflagerung, d. h. Reen. Déi radioaktiv Oflagerung ass bei Reen méi héich.

Radioaktivitéit huet

**KENG FAARF,  
ET KANN EE SE  
WEDER RICHEN  
NACH GESINN.**

Se kann awer mat Moossinstrumenter festgestallt ginn.

## Wat geschitt, wa sech radioaktiv Substanze verbreeden?

Wa sech radioaktiv Substanze verbreeden, si Mënsch an Déier zwou Zorte vu Stralebelaaschtung ausgesat:

- a) enger externer Bestralung:
  - duerch d'radioaktiv Wollek, déi laanschtzitt;
  - duerch d'radioaktiv Substanzen, déi sech um Buedem oder op der Haut oflageren;
- b) enger interner Bestralung:
  - duerch d'Anootme vu kontaminéierter Loft;
  - duerch d'Konsuméiere vu kontaminéierte Liewensmëttel.



**WOSST DIR, DATT ...**

... d'Auswierkung vum der Stralung méi kleng ginn, wat ee méi wäit vum Stralequell ewech ass, sech besser géint d'Stralen ofschiemt (Schutz an engem Gebai sicht) a sech der Stralung, de Fall gesat, manner laang aussetzt?

## Wéi wierkt Radioaktivitéit?

Eise Kierper ass all Dag enger onsichtbarer radioaktiver Strahlung ausgesat, déi vun der Äerd an dem Weltall ausgeet. Heibäi handelt et sech ëm eng am Allgemengen ongeféierlech Strahlung, well d'Dosis kleng ass.

Eng méi héich Dosis, besonnesch am Fall vun engem nuklearen Accident, kann d'Zellen am mënschleche Kierper veränneren an zerstéieren. Wa vill Zelle betraff sinn, gëtt dat zu enger Gefor fir d'Gesondheet.

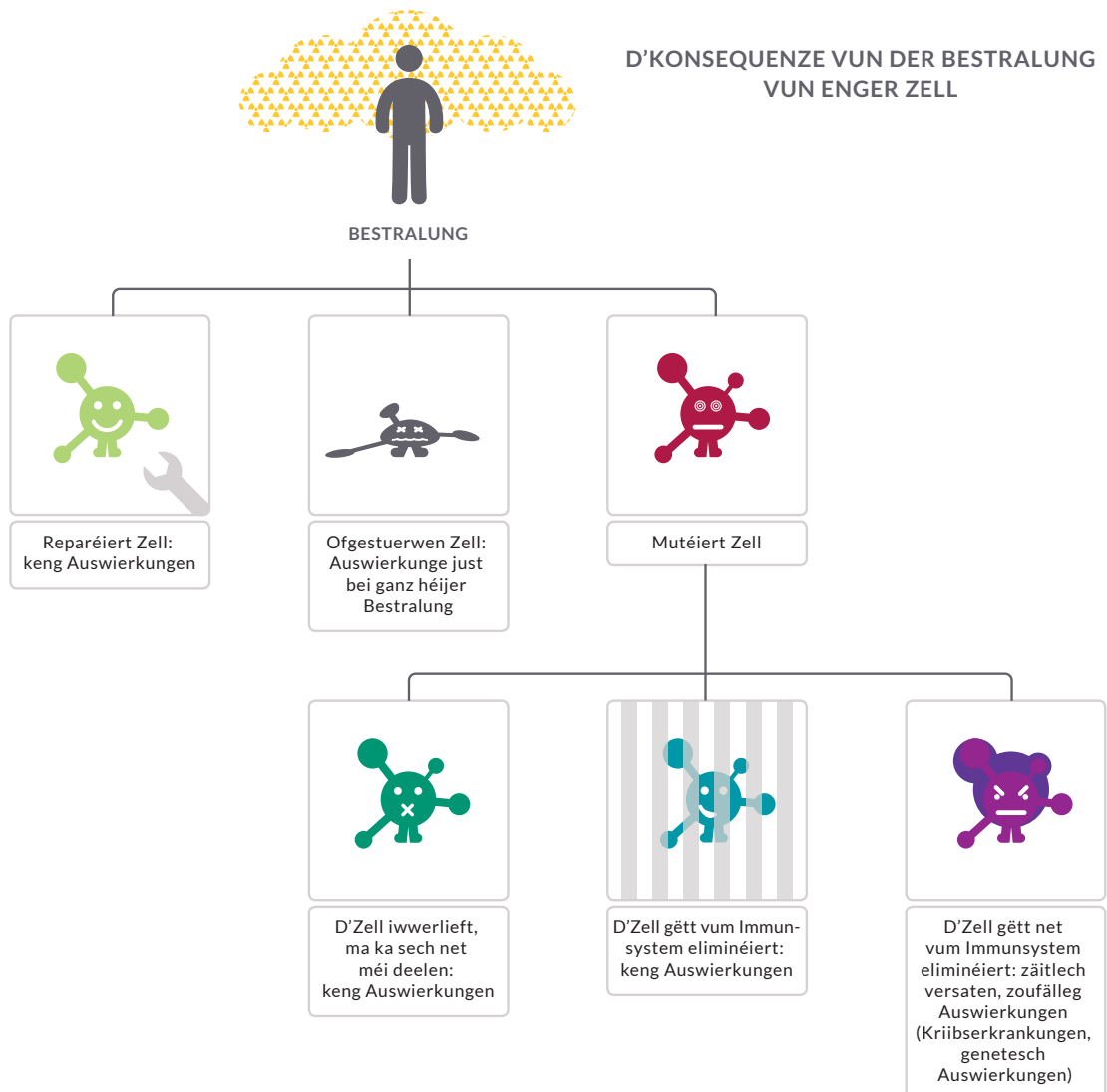
D'Auswierkunge vu Strahlung:

- Bei ganz héijer Stralebelaaschtung sinn d'Auswierkunge spëtstens e puer Deeg duerno ze erkennen. Et kënt zu schwéiere bis onheilbare kierperleche Schied.

- Bei méi schwacher Stralebelaaschtung kënnen d'Auswierkunge sech Jore méi spët manifestéieren. Eng schwach Stralebelaaschtung ka sech op d'Heefegkeet vu Kriibserkrankungen auswierken an zu ugebuere Mëssbildung féieren.

D'Schutzmoosnamen am Noutfall – Schutz an engem Gebai sichen, Kaliumiodid-Pëllen huelen, evakuéiert ginn, verschidde Liewensmëttel vermeiden – sollen d'Auswierkunge vun der Strahlung reduzéieren.

Op Grond vun der Distanz zum Atomkraaftwierk vu Cattenom ass eng héich Stralebelaaschtung zu Lëtzebuerg éischter onwahrscheinlech.



# D'SCHUTZMOOSSNAMEN, DÉI D'AUTORITÉITE VIRGESINN

Bei engem schwéieren nuklearen Accident geet et an der Haaptsaach dorëms, d'Bevëlkerung virun der Stralebelaaschtung resp. Kontaminéierung duerch fräigesate Radioaktivitéit ze schützen.

Zu dësem Zweck gesäit den Noutfallplang vun der Regierung als 4 haaptsächlech Präventiouns- a Schutzmoossname vir:

- Schutz an engem Gebai sichen;
- Kaliumiodid-Pëllen huelen;
- evakuéiert ginn;
- verschidde Liewensmëttel vermeiden.

Wéi eng Moossnamen ëmgesat ginn, hängt dovun of, wéi schwéier d'Accident ass. Alles, wat vu Moossnamen decidéiert gëtt, gëtt der Bevëlkerung iwwer d'Medien an de Site **www.infocrise.lu** matgedeelt.

## Schutz an engem Gebai sichen

Dës Moossnam gesäit vir, datt ee sech temporär am noosten Haus oder Gebai a Sécherheet bréngt. D'Dieren an d'Fënstere sollen zougemaach, d'Rollueden erofgelooss, Heizungs-, Klima- a Belëftungsanlagen wéi och Loftreegler ausgemaach ginn. Wien eng Installatioun huet, fir Reewaasser opzefänken, soll den Zoulaf spären. Dës Virkéierunge solle verhënneren, datt fräigesate Radioaktivitéit an d'Gebai dréngt.

Dës Moossnam bitt en zimlech gudde Schutz fir de Fall, datt radioaktiv Substanze fräigesat goufen. En zolidd, zouent Haus schiermt Iech duerch seng Maueren an den Daach géint d'Strale vu baussen of.

Ufank an Enn vun dëser Schutzmoossnam souwéi déi betreffen Zone ginn Iech iwwer d'Medien an de Site **www.infocrise.lu** matgedeelt.



De Schutz ass an engem zolitten, zouenen Haus oder Gebai bis zu 10 Mol méi héich wéi dobaussen, wou ee guer kee Schutz huet.



**WOSST DIR, DATT ...**



...jee no Gebailechkeet d'Stralendosis am Gebai  
wesentlech méi niddreg ass wéi baussent dem Gebai?  
Am beschten soll ee sech an den ënneschte Stäck vum  
Gebai (Rez-de-chaussée, Keller) ophalen. Raim mat guer  
kengen oder ganz kleng Fënstere si virzezéien.

Gezei bitt keen efficacë Schutz géint Stralung.

Autoen, Bussen oder Camione bidden och net genuch  
Schutz.

Et ass besser, an engem Haus ze bleiwen a  
spéider evakuéiert ze ginn, wéi dobaussen  
der Stralung ausgesat ze sinn, wann  
eng radioaktiv Wollek  
laanschtzitt.

## Kaliumiodid-Pëllen huelen

Falls Dir Iech dobaussen ophaalt, wann  
eng radioaktiv Wollek laanschtzitt, dann  
otemt Dir radioaktive Jod an oder schléckt  
es of. Dëse Jod lagert sech an der Schild-  
drüs of. Kaliumiodid-Pëlle verhënneren,  
datt d'Schilddrüs de radioaktive Jod  
ophëlt. D'Stralendosis gëtt doduerch  
staark ageschränkt.

Aus dësem Grond gi Kaliumiodid-Pëllen  
präventiv un d'Awunner vu Lëtzebuerg  
verdeelt. Schoulen a Betreibungsstrukture  
fir Kanner hu fir den Noutfall Pëllen op

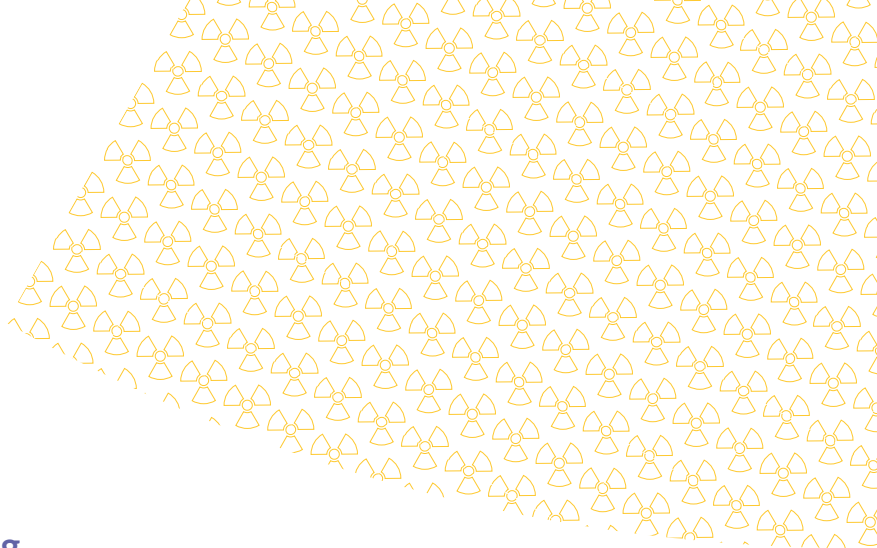
Reserv. D'Eltere vun all Neigebuerenem  
kréie pro Kand e Pak Kaliumiodid-Pëllen  
an der Maternité. Ausserdeem hunn  
d'Gemengen eng Reserv u Pëllen, déi  
duergeet, fir am Fall vun engem nuklea-  
ren Accident der kënnen zousätzlech ze  
verdeelen.

D'Betribler hunn d'Méiglechkeet, eng Pëlle-  
reserv iwver de Site **www.infocrise.lu**  
ze bestellen.

Liest de Packungsziedel vun de Pëllen op-  
mierksam duerch. En informéiert iwver  
d'Doséierung, déi bei Puppelcher, Kanner  
an Erwuessener ënnerschiddlech ass.  
Well bei Leit iwver 45 Joer keen Notze  
méi nogewisen ass, gëtt hinnen dovun  
ofgeroden, Kaliumiodid-Pëllen ze huelen.

D'Anhuele vu Kaliumiodid-Pëlle ka bei  
muenche Leit Niewewierkunge mat sech  
bréngen. Persounen, déi hypersensibel  
op Jod sinn oder Problemer mat der  
Schilddrüs hunn, si gebieden, mat hirem  
Dokter ze schwätzen.

Den Zäitpunkt,  
wou Dir d'Pëllen huet,  
spillt eng wichteg Roll, well si  
just 24 Stonne wierken. D'Pëllen  
däerfen nëmmen da geholl ginn, wann  
d'Autoritéiten dozou opfuerderen.  
Dës Opfuerderung geschitt iwver  
d'Medien an de Site **www.infocrise.lu**.



## Evakuéierung vun der Bevëlkerung

Jee no radiologesche Bedingunge kënnen d'Autoritéite präventiv eng zäitlech begrenzten Evakuéierung vu bestëmmten Uertschaften ordonnéieren. D'Moosnamen, déi ze huele sinn, ginn der Bevëlkerung iwwer d'Gemengen, d'Medien an de Site [www.infocrise.lu](http://www.infocrise.lu) matgedeelt.

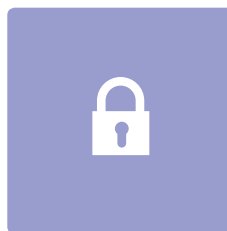
### Wat maachen am Fall vun enger Evakuéierung?



Paakt fir all Member vun der Famill Ersatzgezei a -schung, Toiletten-artikelen an onbedéngt néideg Medikamenter an, am beschten an eng Plastikstut, déi Der gutt zoumacht.



Huelt Är Carte d'identité oder de Pass wéi och Suen oder eng Bankkaart mat.



Späert d'Dieren zou, déi no bause féieren.

Huelt wa méiglech Ären eegenen Auto:

- Macht d'Fënstere vum Auto zou, d'Klima- an d'Lëftungsanlag aus.
- Lauschtert ee vun den nationale Radiosenderen.
- Fuert déi Strecken, déi d'Autoritéiten uginn.

Déi Leit, déi keen Ënnerdach baussent den evakuéierten Zone fannen, ginn temporär an Opfangstrukturen ënnerbruecht, déi vun den Autoritéiten op verschiddene Plazen am Land ageriicht ginn.



### Wann Dir Är Uertschaft net ouni friem Hëllef kënn verloossen:

- Wann den ëffentlechen Transport nach fonctionnéiert, kënn Der dovu Gebrauch maachen.
- Et ginn och extra Bussen an Zich agesat. D'Autoritéite bestëmmen d'Sammelpazen, vu wou aus eng Evakuéierung organiséiert gëtt.

### Wann Dir Är Wunneng net ouni friem Hëllef kënn verloossen:

- Krank, behënnert oder immobil Leit ruffe bei der Gemeng un, fir evakuéiert ze ginn.
- D'Evakuéierung vun de Schoulen an de Betreuungsstrukture fir Kanner, de Spideeler, den Ateliere fir Behënnertter, den Altersheemer an ähnleche Strukturen gëtt vun den Autoritéiten organiséiert.

## Verschiede Liewensmëttel vermeiden

Déi radioaktiv Wollek kontaminéiert d'Atmosphär an alles, wat mat dëser Loft a Beréierung kënn. Wann d'Wollek laanscht ass, kënnen d'Autoritéite verbidden, datt Béischte geschluecht ginn an d'Recolte vu Gaart a Feld erageholl gëtt. Si kënnen de Baueren och recommandéieren, d'Béischten am Stall ze loossen.

Den Handel mat Fleisch, Fësch, Geméis a Mëlchprodukter gëtt streng kontrolléiert. Et ass méiglech, datt de Konsum vu bestëmmte Liewensmëttel verbuede gëtt. D'Autoritéite kënnen eventuell

recommandéieren, ausschliesslech Konserven, gedréchent Liewensmëttel, déifgekillt Produkter oder frësch Wueren aus Regionnen, déi net vum Accident betraff sinn, ze iessen.

D'Krunnewaasser kann am Prinzip weider benotzt ginn.

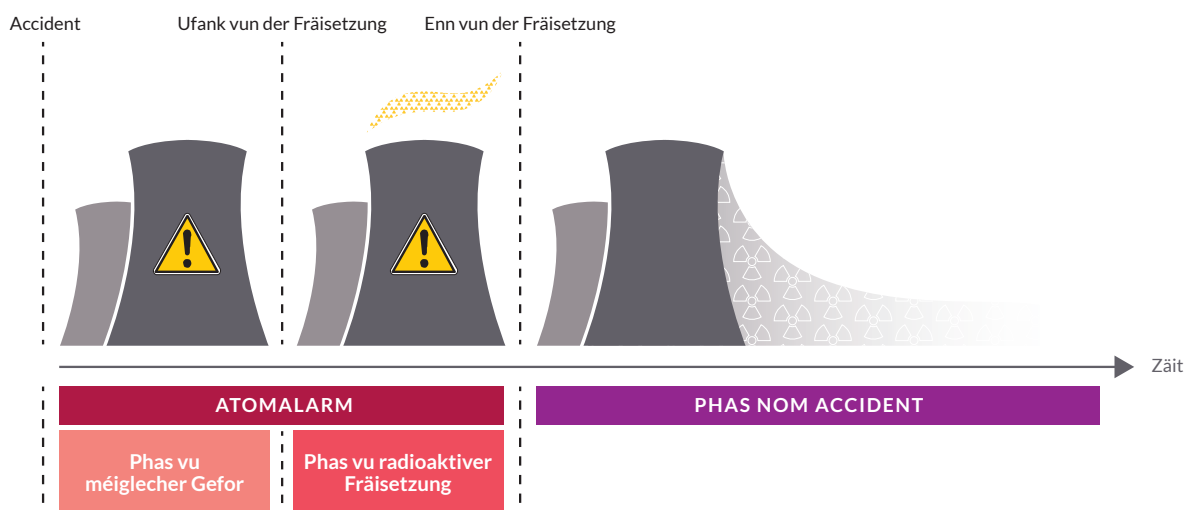
Déi verschidde Verbueter am Liewensmëttelberäich ginn der Bevëlkerung, de Fall gesat, iwver d'Medien an de Site **[www.infocrise.lu](http://www.infocrise.lu)** matgedeelt.

# VERHALE

## BEI ENGEM SCHWÉIEREN NUKLEAREN ACCIDENT

D'Lëtzebuerger Bevëlkerung gëtt iwwer dat nationaalt Netz vu Sirenen am Land alertéiert. Den Alarm, deen d'Rettungsdéngschter an de Gemengen ausléisen, huet e ganz spezifischen Toun. Fir eng Verwiesslung mam „Feieralarm“ (en dauerhaften Toun vun 3 Minutten) ze vermeiden, gëtt et bei engem nuklearen Noutfall dräi verschidde Signaler: de Viralarm, den nuklearen Alarm an d'Entwarnung.

### DÉI VERSCHIDDE PHASE VUN ENGEM ACCIDENT



## WOSST DIR, DATT ...

... bei engem Accident am Atomkraaftwierk zu Cattenom de Bedriever vum Kraaftwierk d'Lëtzebuerger Autoritéiten iwwer den Telefonsreseau SELCA (Système d'échange et de liaison entre Cattenom et les autorités – Austausch- a Verbindungssystem tëschent Cattenom an den Autoritéiten) informéiert? Soubal d'Lëtzebuerger Zentral vum 112 iwwer en nukleart Accident informéiert gëtt, alarméiert se de Berechtschaftsdéngscht vun den zoustännegen Autoritéiten, deen déi disponibel Informatiounen direkt auswäert.

Jee no den Informatiounen, déi vun engem Responsable vum Atomkraaftwierk, de franséischen Autoritéiten oder dem Lëtzebuerger Reseau fir d'Iwwerwaachung vun der Radioaktivitéit matgedeelt ginn, gëtt den Noutfallplang fir nuklear Accidenter ausgeléist.

## DÉI 3 ALARMSIGNALER

Jee no Situatioun (Richtung a Vitess vum Wand, Quantitéit vun der fräigesatener Radioaktivitéit ...), ginn déi dräi Signaler pro Region, Gemeng oder Uertschaft ausgeléist. Den Alarm gëtt net automatesch am ganze Land ausgeléist, ma just an deenen Zonen, fir déi eventuell eng Gefor besteet.

1



### Viralarm

D'Signal gëtt d'éischt méi haart, da méi lues an dauert 1 Minutt

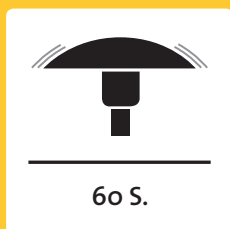
2



### Nuklearen Alarm

D'Signal gëtt d'éischt méi haart, da méi lues a gëtt zweemol während 12 Sekonnen ënnerbrach

3



### Entwarnung

Dauertoun vun enger Minutt



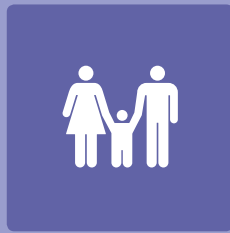
## PHAS VU MÉIGLECHER GEFOR: FRÄISETZUNG MÉIGLECH, MA NET AKUT

Besteet d'Méiglechkeet, datt de Lëtzebuenger Territoire vun enger radioaktiver Fräisetzung betraff gëtt, ouni datt déi akut bevirsteet, gëtt de Viralarm ausgeléist. An dëser Phas vu méiglecher Gefor gëtt den Noutfallplang fir nuklear Accidenter ausgeléist. D'Autoritéite suivéieren d'Situatioun opmierksam, fir direkt kënnen ze handelen, wann dat fir néideg gehale gëtt.

Fir Iech während dëser Phas am beschten ze schützen, sollt Dir dës einfach, ma efficace Virkéierungen treffen:



**Informéiert Iech** iwwer d'Medien an de Site **www.infocrise.lu**, wéi eng Schutzmoossnamen d'Autoritéiten Iech roden.



**Wann Der Kanner** an der Crèche, der Maison relais oder soss enger Betreuungsstruktur **hutt**, gitt se sichen.



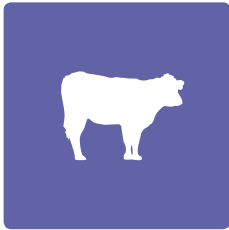
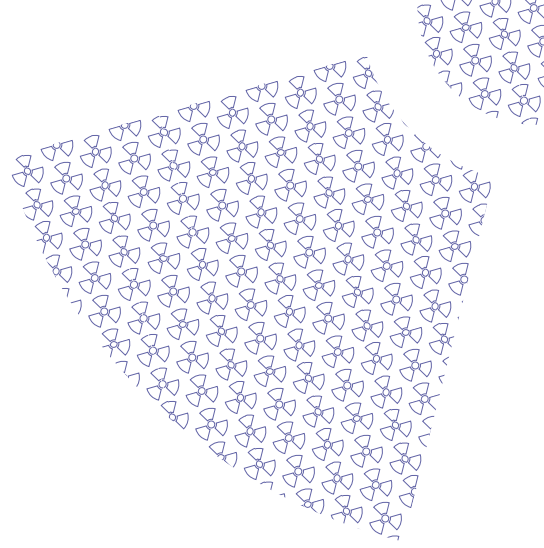
**Leet Är Kaliumiodid-Pëlle prett!** Kuckt no, ob Der genuch Pëllen hutt fir jiddwereen an Ärem Stot. Opgepasst: Huelt d'Pëllen **nëmmen dann**, wann d'Autoritéiten dozou opfuerderen. Dës Opfuerderung geschitt iwwer d'Medien an de Site **www.infocrise.lu**. Wann Der Är Pëlle verluer hutt, mell Iech bei Ärer Gemeng.



**Deckt Äre Geméisgaart** mat enger Plastiksbaatsch zou.



**Evitéiert onnéideg Deplacementer!** D'Autoritéite kënnen zu all Moment decidéieren, datt d'Bevëlkerung vu bestëmmte Regioune Schutz an Haiser a Gebaier soll sichen.



### Besonesch Virschreffe fir d'Bauern

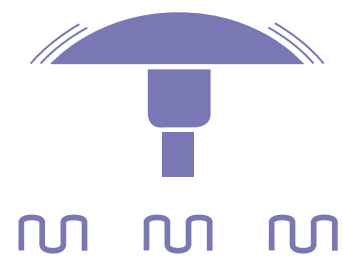
- Huelt d'Béischten an zoue Ställ a reduzéiert souwäit et geet déi natierlech a kënschtlech Belëftung vun dëse Raim.
- Leet e Stock vu Fäerdegfudder fir d'Béischten an engem zouene Raum prett.
- Deckt Silosfudder, dat am Fräie gelagert ass, mat enger Plastiksbaatsch zou.
- Macht d'Zären zou.

Bei engem Viralarm während de Schoulstonne suergen déi Responsabel vun der Schoul dofir, datt d'Kanner mam Schoulbus an dem ëffentlechen Transport heembuecht ginn. Soulaang d'Kanner an der Schoul sinn, ass d'Léierpersonal fir si verantwortlech.



**WOSST DIR, DATT ...**

... et bei engem schwéieren Accident an engem Atomkraaftwierk dacks net direkt zu enger Fräisetzung vu Radioaktivitéit kënn? De gréissten Deel vun de radioaktive Substanze bleift d'éischt emol bannent dem Reaktergebai. Gëtt den Drock am Gebai ze héich, kënn et zu enger massiver Fräisetzung vu radioaktive Substanzen an d'Ëmwelt. Tëscht dem Accident an der Fräisetzung kënnen, jee no Oflaf vum Accident, Stonnen oder Deeg vergoen. Dës Zäitspan gëtt vun den Autoritéite genotzt, fir déi néideg Schutzmoosnamen duerchzeféieren.



# PHAS VU RADIOAKTIVER FRÄISETZUNG: GEFOR VUN ENGER RADIOAKTIVER WOLLEK

Wann eng radioaktiv Kontaminatioun op Lëtzebuerger Territoire bevirsteet, gëtt den nuklearen Alarm ausgeléist. Während der Phas vu radioaktiver Fräisetzung bilt sech eng radioaktiv Wollek an der Ëmgéigend vum Atomkraaftwierk.

An dëser Situatioun ass et wichteg, **roueg ze bleiwen**.

Dir sidd optimal géint d'Gefore vun der Stralung geschützt, wann Der a Rou dës einfach, ma efficace Virkéierungen trefft:



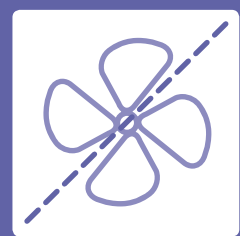
**Informéiert Iech** iwwer d'Medien an de Site **www.infocrise.lu**, wéi eng Schutzmoossnamen d'Autoritéiten Iech rodén.



**Sicht Schutz an engem Gebai!** Wann Dir Iech bei engem Alarm dobaussen ophaalt, gitt op schnelstem Wee an en zouent, zolidd Gebai, och wann Der net do wunnt. D'Decisioun vun den Autoritéiten, datt ee soll ënnerdaach bleiwen, gëtt iwwer d'Medien an de Site **www.infocrise.lu** matgedeelt.

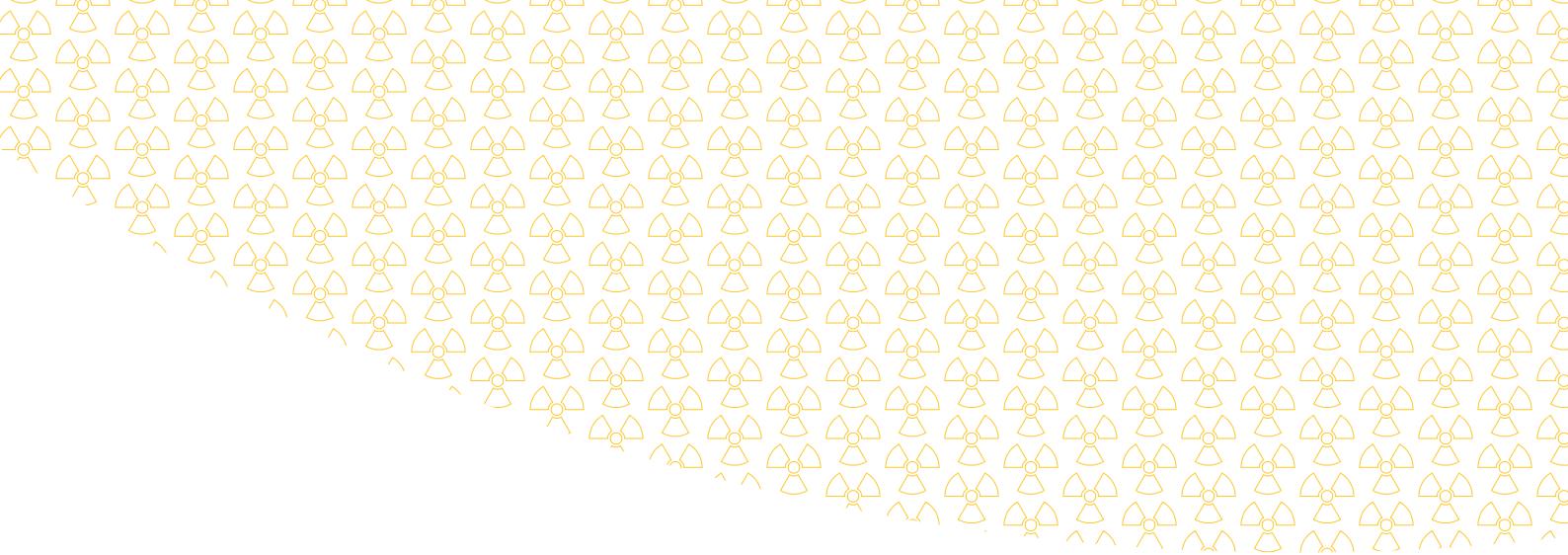


**Maacht d'Dieren, d'Fënsteren an d'Rollueden zou.**



**Maacht d'Heizungs-, d'Klima- a Belëftungsanlagen an och d'Loftreegler** vun deem Gebai, an deem Dir sidd, aus. Späert den Zoulaf vun Installatiounen, déi Reewaasser opfänken.





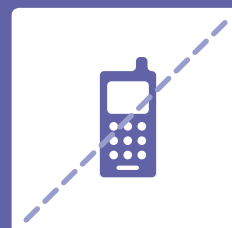
**Falls Är Kanner an der Schoul, der Maison relais, der Crèche oder anere Betreuungsstrukture sinn,** wann en nuklearen Alarm ausgeléist gëtt an eng radioaktiv Fräisetzung bevirsteet, këmmert sech d'Personal vun dese Strukturen während der Dauer vun der Alerte ëm si. Dës Strukturen hu genuch Kaliumiodid-Pëllen op Stock.



**Leet Är Kaliumiodid-Pëlle prett!** Kuckt no, ob Der genuch Pëllen hutt fir jiddwereen an Ärem Stot. Opgepasst: Huel d'Pëllen **nëmmen dann,** wann d'Autoritéiten dozou opfuerderen. Dës Opfuerderung geschitt iwver d'Medien an de Site **[www.infocrise.lu](http://www.infocrise.lu)**. Wann Der Är Pëlle verluer hutt, mell Lech bei Ärer Gemeng.



**Passt op, wat Der iesst!** Dir kënnt all déi Liewensmëttel iessen, déi an deem Haus oder Gebai, wou Dir sidd, gelagert sinn. Uebst a Geméis, wat frësch vun dobaussen erageholl ginn ass, däerf awer op kee Fall giess ginn.  
Krunnewaasser kann am Prinzip weider benotzt ginn.



**Reduziert Är Telefonsverbindungen an SMSen!** Bei engem nuklearen Alarm dierfen d'Leitungen net iwverlaascht sinn, fir datt d'Rettungsdéngschter Leit an enger akuter Noutsituatioun kënnen erreechen.

**WOSST DIR, DATT ...**



... d'Leit vun de Rettungsdéngschter an de kontaminéierten Zone speziell Schutzkleedung mussen droen? Sou gëtt verhënnert, datt si kontaminéiert ginn, wann eng radioaktiv Wollek laanschtzitt.

## Wat maachen, wann Der bei enger radioaktiver Fräisetzung dobausse waart?

Et gëtt dréngend dovun ofgeroden, sech während enger radioaktiver Fräisetzung dobaussen opzehalen.

Wann dat awer net ze vermeide war, dann haalt Iech un déi hei Moosnamen, fir maximal geschützt ze sinn:

- Ditt Schung a Gezei, dat Dir dobaussen unhat, aus, ier Dir an e Gebai eragitt. Maacht alles an eng Plastikstut, fir datt Dir domat näischt kontaminéiert.
- Duscht Iech! Wäscht direkt Är Haut iwwehall do, wou se der Strahlung ausgesetzt war. Dat gëllt ganz besonnesch fir d'Hoer. Dës Moosnam ass ganz efficace. Well sech déi fräigesate radioaktiv Substanzen op der Haut an an den Hoer oflagere, kënnen si ouni Weideres mat Waasser ewechgespullt ginn. Wann Der Iech de Kapp wäscht, schützt Äert Gesiicht esougutt wéi méiglech géint kontaminéiert Waasser.
- Hausdéieren, déi während der radioaktiver Fräisetzung dobausse waren, mussen och ofgeduscht ginn. Passt op, datt Dir Iech dobäi net selwer kontaminéiert. Duscht Iech noutfalls nach eng Kéier.



## ENTWARNUNG: KENG VERBREEDUNG MÉI VU RADIOAKTIVE SUBSTANZEN

D'Entwarnung gëtt matgedeelt, wa keng radioaktiv Substanze méi duerch d'radioaktiv Wollek fräigesat ginn.